

Safesender



E-Mail-Nachrichten und Anhänge können sensible und vertrauliche Informationen enthalten. Mit Safesender werden Informationen verschlüsselt und vor Augen Dritter geschützt.

Eine vertrauliche E-Mail wird wie gewohnt in Microsoft Outlook® verfasst. Der Empfänger benötigt keine spezielle Software zum Öffnen der Nachricht. Die verschlüsselte E-Mail wird in einem aktuellen PDF-Programm geöffnet.

Diese Hilfe erläutert die Installation und Funktionsweise von Safesender.de:

- [Systemvoraussetzungen](#)
- [Installation](#)
- [ZentraleInstallation](#)
- [Einstellungen](#)
- [ImportExport](#)
- [Versand](#)
- [erweiterte Informationen](#)

Support

Wir bei Safesender.de engagieren uns dafür, schnellen und effektiven Support zu bieten.

Wenn ein Problem aufgetreten ist, dann wenden Sie sich bitte an Ihre [Bezugsquelle](#) oder reichen ein Ticket im [Safesender.de Helpdesk](#) ein. Weitere FAQ's werden unter [Safesender.de Support](#) bereitgestellt.

Vorgänger Version

- [Onlinehilfe zur Vorgängerversion 1.5](#)

Hersteller

BSC Computer Systeme GmbH
Gewerbestraße 75
79194 Gundelfingen
Telefon: 0761 50459 0
www.bsc-computer.de

© 2017 BSC Computer Systeme GmbH

Files

safesender-logo.png	51.2 KB	24.07.2017	Reinhard Müller
---------------------	---------	------------	-----------------

Einstellungen

Nachfolgend finden Sie alle relevanten Themen zur Einrichtung, Lizenzierung, Updates und Schlüsselverwaltung zu Safesender 2.0

Einstellungen öffnen

die Einstellungen können an zwei unterschiedlichen Stellen geöffnet werden. In beiden Fällen ist dazu in Outlook eine neue Nachricht zu öffnen.

Einstellungen über Menü

- Button "Neue E-Mail-Nachricht" klicken
- Reiter "Safesender.de" wählen
"Einstellungen" klicken und öffnen

Einstellungen über "Neue Nachricht"

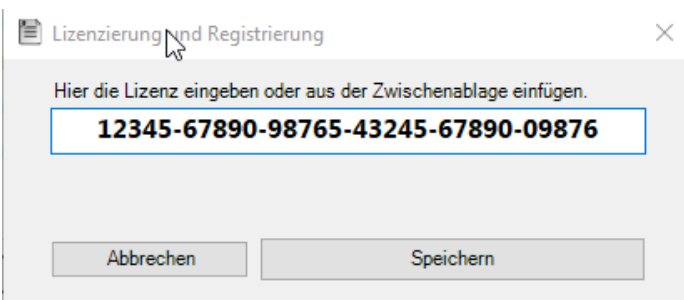
- im Menü *Nachricht* den Button *sicher senden* klicken
- im Dialogfenster Safesender.de links unten den Button Einstellungen wählen

Lizenzierung

Die Lizenzierung ist sehr einfach durchzuführen. Im Einstellungsdialog unter dem Reiter *Lizenz* den Button *Lizenz aktivieren* klicken.

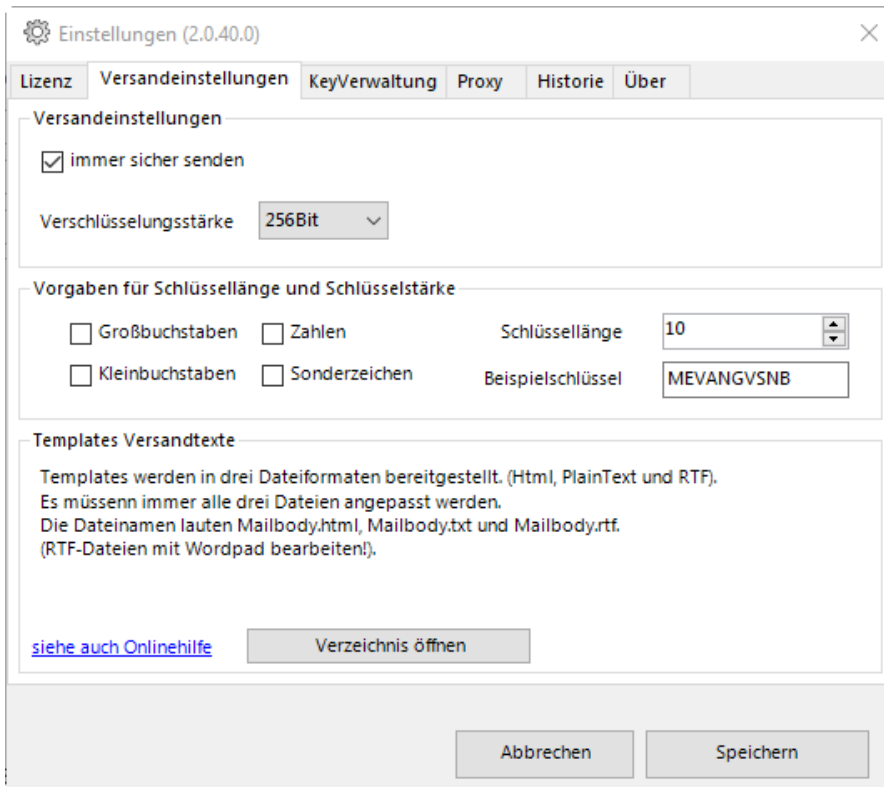


Es öffnet sich das neue Fenster zur Eingabe der Lizenz. Die Lizenz kann über die Zwischenablage kopiert oder manuell eingegeben werden.



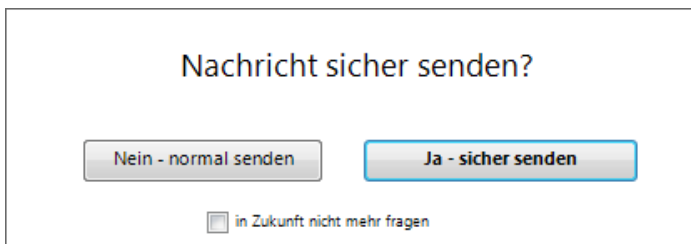
Die Aktivierung kann wenige Sekunden dauern. Nach der Aktivierung ist die Anwendung sofort vollständig nutzbar.

Versandeeinstellungen



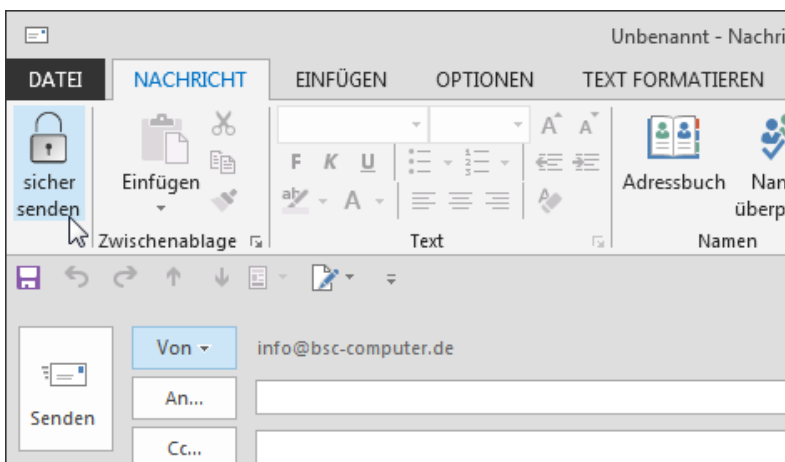
Versandereinstellungen

Im Reiter Versandereinstellungen ist Standardmäßig der Hacken "bei jeder E-Mail fragen, ob sicher gesendet werden soll" aktiv. Beim Versand einer E-Mail wird dieser Hinweis angezeigt:



Wenn nicht nachgefragt werden soll, dann muss der Hacken entfernt werden. Alternativ kann im Hinweisfenster die Funktion abgeschaltet werden.

Wenn das Hinweisfenster deaktiviert worden ist, dann kann es an dieser Stelle wieder eingeschaltet werden. Wenn es abgeschaltet ist und die Nachricht sicher versendet werden soll, dann wird anstatt des normalen Outlook Sendebuttons der sicher senden Button gewählt.



Verschlüsselungsstärke

Als Standard ist 256Bit voreingestellt. Für Empfänger auf iOS-Geräten die Verschlüsselungsstärke auf 128Bit setzen.

128 Bit ist zum Öffnen von Anhängen auf iOS-Geräten (iPhone/iPad) notwendig.

Vorgaben für Schlüssellänge und Schlüsselstärke

Hier wird die Schlüssellänge und -stärke definiert.

Bei entsprechender Anpassung wird ein Beispielschlüssel angezeigt.

Beim Versand wird nach dieser Vorgabe ein automatischer Schlüssel für den sicheren Versand generiert, sofern dieser nicht manuell eingetragen wird.

Templates Versandtexte

Die Templates für den Versand einer verschlüsselten E-Mail müssen in drei Dateiformaten bereitgestellt werden (Html, PlainText und RTF). Die Dateinamen lauten:

- mailbody.html
 - mailbody.txt
 - mailbody.rtf
- RTF-Dateien dürfen nur mit Wordpad bearbeitet werden. Html und Text mit einem beliebigen Editor.

Durch klick auf "Verzeichnis öffnen" gelangt man zu den Templates.

Der Inhalt der Dateien kann hier individuell angepasst werden.

Um den Ursprung wieder herstellen zu können, empfehlen wir, das zuvor eine Kopie der Originaldatei angelegt wird.

Die Dateinamen dürfen nicht verändert werden!

Damit Safesender die gewünschten Informationen verarbeiten kann, werden die Dateien benötigt:

1. Mailbody - Textbeschreibung, dass der Empfänger eine verschlüsselte E-Mail erhalten hat, mit weiteren Hinweisen.

- Mailbody.html
- Mailbody.rtf
- Mailbody.txt

2. MailbodyPasswort - Vor dem sicheren Versand kann optional "Schlüssel in Posteingang des Absenders senden" gewählt werden. Der Inhalt dieser Nachricht wird hier definiert.

- MailbodyPasswort.html
- MailbodyPasswort.rtf
- MailbodyPasswort.txt

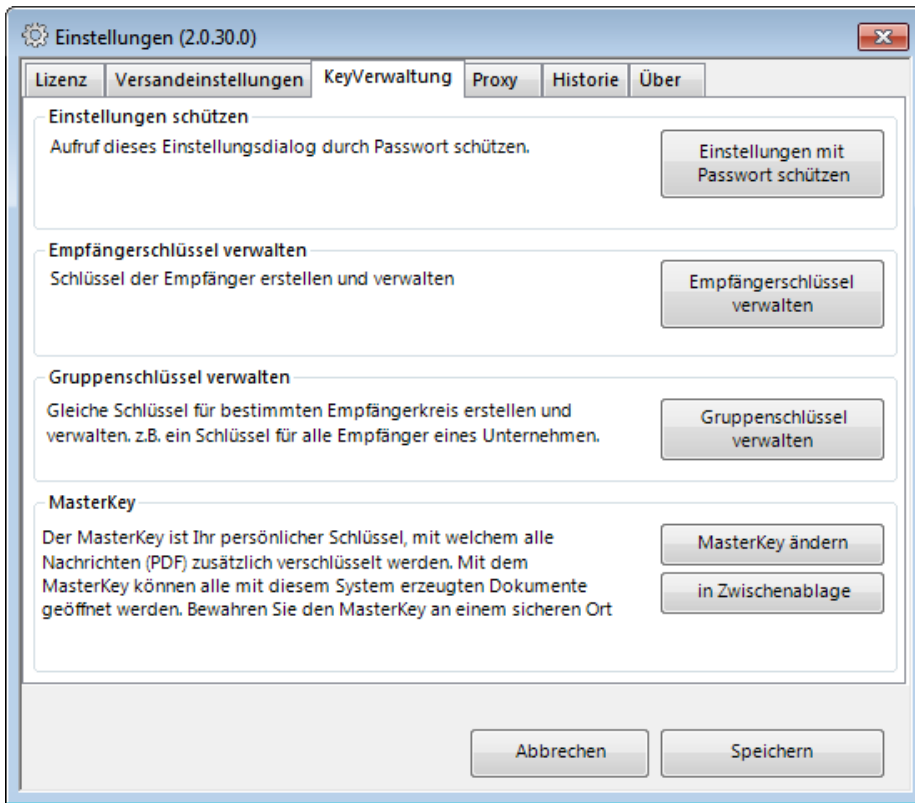
Variablen sind:

Betreff	#Subject#
Empfänger	#Receiver#
Datum	#Date#
Schlüssel	#Key#

3. PdfBody - Dieses PDF wird als Hintergrund verwendet, um dem Empfänger die Nachricht im PDF Reader anzuzeigen. Wenn gewünscht, dann kann hier z.B. ein eigenes Logo eingebunden werden.

- PdfBody.pdf

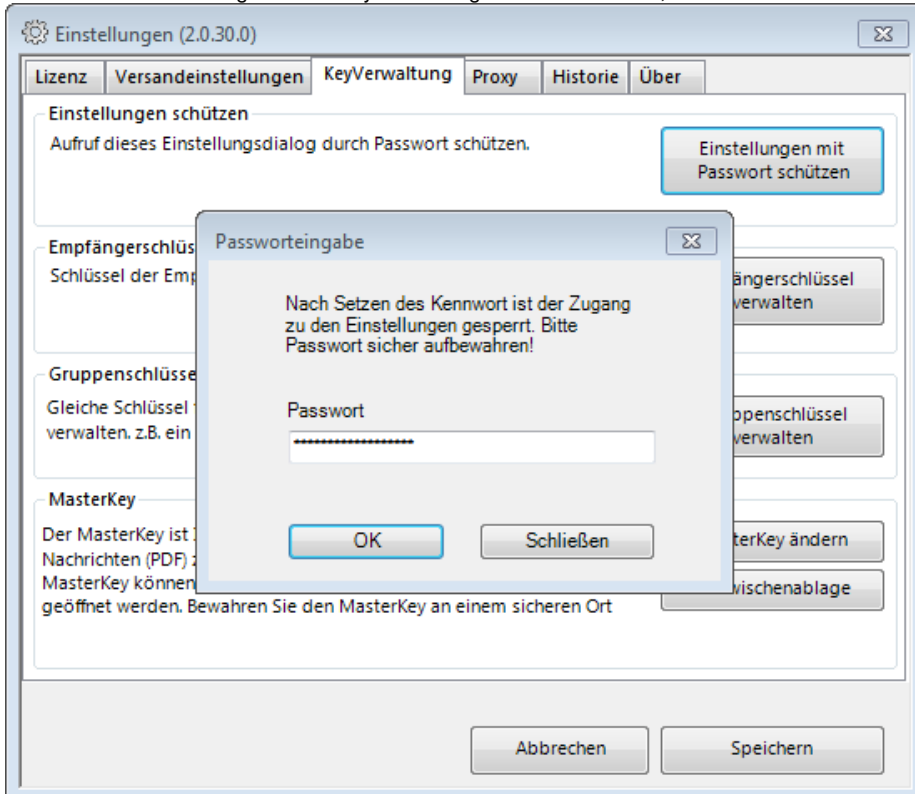
KeyVerwaltung



Im Reiter KeyVerwaltung können eingerichtete Einstellungen geschützt werden, Empfängerschlüssel, Gruppenschlüssel und der MasterKey verwaltet werden.

Einstellungen schützen

Wenn Sie die Einstellungen in der KeyVerwaltung schützen möchten, dann klicken Sie den Button "Einstellungen mit Passwort schützen".



Es öffnet sich der Dialog Passworteingabe. Hier kann ein Passwort festgelegt werden, dieses dann mit Speichern bestätigen. Die Einstellungen unterhalb des Reiters Safesender, sowie im Versanddialog können nun nur noch mit dem Passwort geöffnet werden.

Wenn Sie den Passwortschutz aufheben möchten, dann wird an gleicher Stelle der Dialog geöffnet und das hinterlegte Passwort entfernt, danach speichern.

Empfängerschlüssel verwalten

Nach klick auf Empfängerschlüssel verwalten, öffnet sich ein Fenster, welches alle bereits verwendeten Empfänger mit dem jeweiligen Passwort anzeigt.
Zum Bearbeiten die rechte Maustaste verwenden.

Gruppenschlüssel verwalten

Nach klick auf Gruppenschlüssel verwalten, öffnet sich ein Fenster, welches alle angelegten Gruppen anzeigt. Hier können weitere Gruppen hinzugefügt oder bearbeitet werden.

Somit können gleiche Schlüssel für bestimmte Empfängerkreise erstellt und verwaltet werden.

Beispiel: Sie senden einem bestimmten Unternehmen mit mehreren Empfängern oft, sichere Nachrichten. Nun kann vorab ein Passwort vereinbart werden. Dieses wird an dieser Stelle angelegt, bzw. verwaltet. Im Versanddialog kann dann diese Gruppe/Unternehmen gewählt werden.

MasterKey

Der MasterKey ist ein persönlicher Schlüssel, mit welchem alle Nachrichten (PDF) zusätzlich verschlüsselt werden.

Mit dem MasterKey können alle mit auf dem System erzeugten Dokumente geöffnet werden. Bewahren Sie den MasterKey an einem sicheren Ort auf.

Wenn der Button "MasterKey ändern" geklickt wird, dann kann im Dialogfenster der Key neu definiert oder angezeigt werden.

Wenn der Button "in Zwischenablage" geklickt wird, dann befindet sich der Key in der Zwischenablage und kann an beliebiger Stelle wieder eingefügt werden.

Proxy

Unter dem Reiter "Proxy" können Proxyeinstellungen vorgenommen werden, wenn dies erforderlich ist.

Historie

Im Reiter "Historie" werden Hinweise und neue Funktionen zur jeweiligen Version aufgelistet.

Über

Im Reiter "Über" kann u.a. geprüft werden ob eine neue Version von Safesender verfügbar ist.

Hersteller

BSC Computer Systeme GmbH
Gewerbestraße 75
79194 Gundelfingen
Telefon: +49 761 50459 0
www.bsc-computer.de

© 2017 BSC Computer Systeme GmbH

Files

picture319-2.png	16.7 KB	27.07.2017	Reinhard Müller
picture319-3.png	7.8 KB	27.07.2017	Reinhard Müller
picture983-1.png	4.07 KB	28.07.2017	Anonymous
picture983-2.png	17.5 KB	28.07.2017	Anonymous
picture632-1.png	13.3 KB	28.07.2017	Anonymous
picture339-1.png	24.9 KB	28.07.2017	Anonymous
picture339-2.png	25.5 KB	28.07.2017	Anonymous
picture962-1.png	16.9 KB	13.06.2018	Anonymous

Erweiterte Informationen

Systemverzeichnisse

Alle Einstellungen und Schlüssel werden pro Benutzer im Profilverzeichnis des Benutzer abgelegt.

Beispiel: C:\Users\\AppData\Roaming\SafeSender

Im Explorer kann der tatsächliche Pfad über die Variable APPDATA ermittelt und aufgerufen werden.

```
%APPDATA%\Safesender
```

Datenbanken

alle relevanten Daten und Schlüssel werden in lokalen Datenbanken gespeichert.

Die Daten werden in drei Datenbanken gespeichert.

- config.db3
Datenbank für benutzerspezifische Einstellungen
- UserKeys.db3
verschlüsselte Datenbank für die benutzereigenen Schlüssel
- GroupKeys.db3
verschlüsselte Datenbank für Gruppenschlüssel und Masterkey

nicht unterstützte Dateiformate

Einige Dateiformate können nicht oder nur mit Einschränkungen in eine verschlüsselte PDF eingebettet werden.

nicht nutzbare Dateiformate

- .zip
kann eingebettet, jedoch nicht exportiert werden

eingeschränkte Dateiformate

- .xml
kann eingebettet und exportiert werden. Beim Export ist jedoch zusätzlich die Dateierweiterung .xml anzugeben.

Schlüssel Zeichenvorrat

Ein Schlüssel für die Passwort geschützte PDF kann aus folgenden Zeichen erzeugt werden.

Nicht aufgeführte Zeichen sind nicht erlaubt oder werden seitens dem PDF Reader nicht unterstützt.

Bitte nur erlaubte Zeichen verwenden, ansonsten kann die verschlüsselte Nachricht nicht geöffnet werden.

- erlaubte Zeichen:
ABCDEFGHIJKLMNOPQRSTUVWXYZ
abcdefghijklmnopqrstuvwxyz
123456789
!\$%?

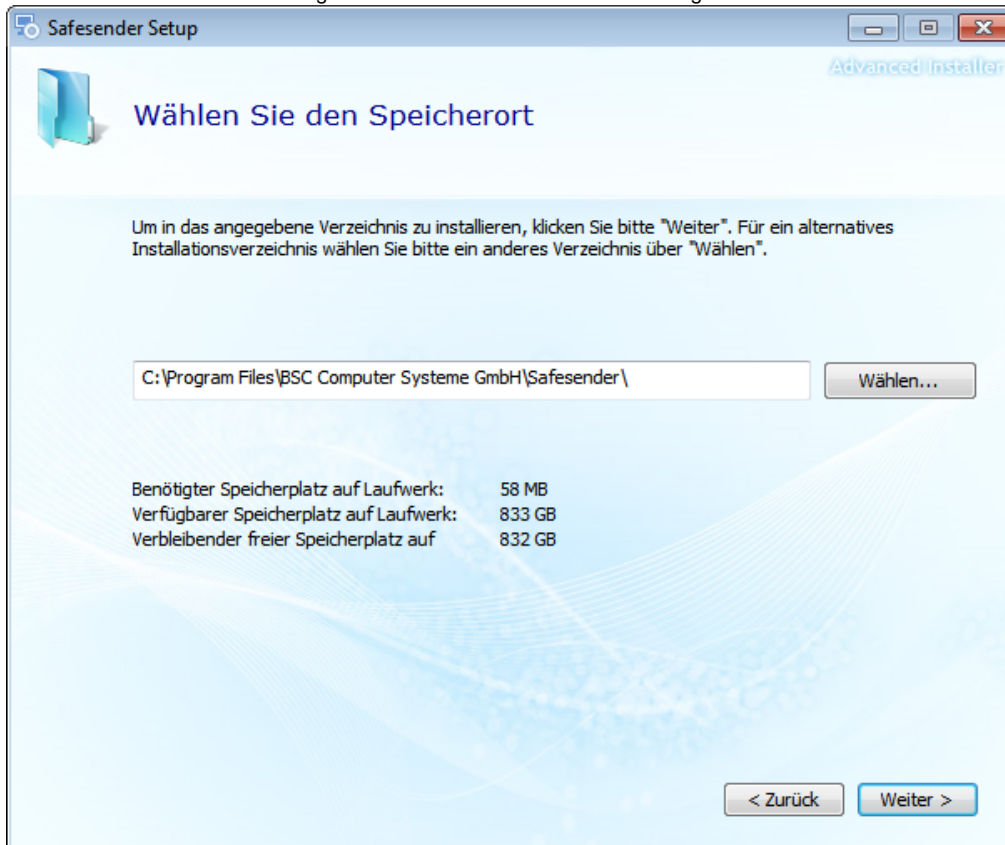
Installation

Vor der Verwendung von Safesender muss die Anwendung auf Ihrem PC installiert werden. Das Setup für Safesender 2.0 steht zur Verfügung unter [Download](#)

Sollte eine Version 1.x bereits installiert sein, muss diese zuvor deinstalliert werden.

Für die Installation werden kurzzeitig administrative Rechte benötigt.

1. Das aktuelle Setup speichern und ausführen.
2. Der Setup-Assistent öffnet sich.
3. Mit "Weiter" bestätigen, um die Installation zu beginnen.
Auf "x" klicken, um die Installation abzubrechen.
4. Auf "Weiter" klicken um den ausgewählten Installationsordner zu bestätigen.



5. Auf "Installieren" klicken um die Installation zu starten.
6. Safesender wird installiert.
7. Auf "Schließen" klicken um den Setup-Assistenten zu beenden.

Video: [Safesender.de Installation und Lizenzierung Tutorial](#)

Installation auf Terminalserver

Wie auf Terminalserver üblich wird die Anwendung Safesender.de einmal für alle Benutzer installiert

Fehlt in der Menueleiste der Menüpunkt "Safesender.de" bitte wie folgt vorgehen:

- Microsoft Outlook öffnen
- Links oben in der Menueleiste auf "Datei"
- Links in der Menueleiste auf "Optionen"
- Links in der Menueleiste "Add-Ins" öffnen
- Kontrollieren ob Safesender.de in der Liste der Aktiven oder inaktiven Anwendungs-Add-Ins aufgeführt ist.

Wenn Inaktiv - bitte:

- Wenn Safesender.de nicht aufgeführt ist, bitte unten bei "Verwalten" Com-Add-Ins auswählen und auf "Los".
- Überprüfen ob in der Liste der verfügbaren Add-Ins Safesender.de aufgeführt ist. Wenn ja, Haken setzen und "OK".
- Wenn nicht, dann "Hinzufügen".
- Geben Sie folgenden Pfad an: C:\Program Files(x86)\BSC Computer Systeme GmbH\Safesender\adxloader.dll
- Wählen Sie "adxloader.dll" aus und übernehmen Sie diese mit "OK"
- Safesender.de steht dann in der Liste. Setzen Sie das Häkchen und bestätigen mit "OK"
- Somit steht Safesender.de dem User zur Verfügung.
- Der User muss dann in den Einstellungen von Safesender.de die Lizenznummer eintragen.

Files

picture331-1.png

165 KB

28.07.2017

Anonymous

Systemvoraussetzungen

Systemvoraussetzungen Safesender 2.0

Sender

- Microsoft Outlook® 2013/2016
es werden ausschließlich 32bit-Versionen von Outlook unterstützt
- Windows 7/8/10
- Windows Server 2008R2/2012/2012R2/2016

Empfänger

Der Empfänger benötigt zum Öffnen einer verschlüsselten Nachricht einen aktuellen PDF-Reader, z.B.:

- Adobe Acrobat Reader 10 oder höher
- PDFXCHANGE Viewer Version 2.5

Hinweis: in Browser integrierte PDF-Reader funktionieren nicht immer einwandfrei.

Hersteller

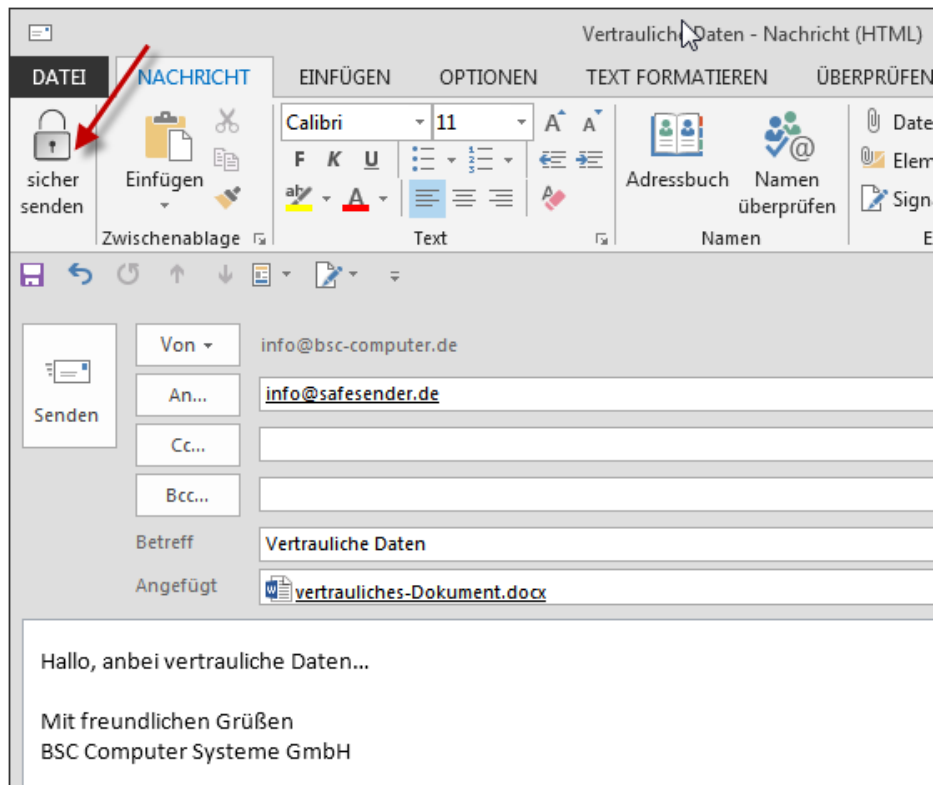
BSC Computer Systeme GmbH
Gewerbestraße 75
79194 Gundelfingen
Telefon: 0761 50459 0
www.bsc-computer.de

© 2017 BSC Computer Systeme GmbH

Versand

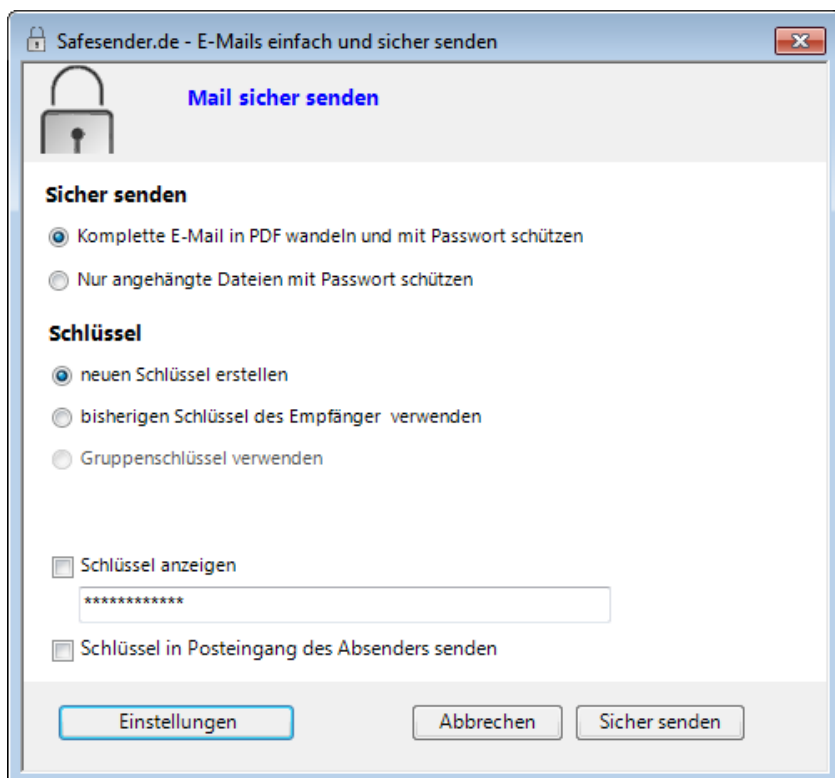
Um eine E-Mail Nachricht sicher zu senden, eine "Neue E-Mail-Nachricht" im Outlook öffnen und E-Mail Nachricht wie gewohnt verfassen.

- Empfänger Adresse eintragen.
- Betreff eintragen.
- Text schreiben und gewünschte Dateien anhängen.
- Dann auf " **sicher senden** " klicken.



Versandeeinstellungen

Es öffnet sich das Dialogfenster, in welchem die Versandeeinstellungen vorgenommen werden.



Sicher senden

In diesem Bereich wird gewählt, wie die E-Mail Nachricht versendet werden soll.

- **Komplette E-Mail in PDF wandeln und mit Passwort schützen**

Wird diese Option gewählt, dann wird der Text der E-Mail Nachricht, inkl. Anhänge in ein PDF umgewandelt und verschlüsselt versendet. Der Empfänger erhält eine E-Mail, welche auf die Passwort geschützte PDF Datei im Anhang hinweist. Weitere Informationen zur Safesender [Template Versandtext](#) Vorlage

- **Nur angehängte Dateien mit Passwort schützen.**

Wird diese Option gewählt, dann wird der Text der E-Mail Nachricht, inkl. Anhänge in ein PDF umgewandelt und verschlüsselt versendet. Der Empfänger erhält die original E-Mail unverschlüsselt. Im Anhang befindet sich die verschlüsselte PDF mit der Nachricht und den gesendeten Dateien in den Anlagen der PDF Datei.

Schlüssel

Hier wird nun bestimmt ob:

- ein neuer Schlüssel für die Nachricht erstellt wird.
- ein schon vorhandener schlüssel verwendet wird.
Es können für bestimmte Empfänger zuvor Schlüssel definiert werden, bzw. es wird der Schlüssel verwendet, welche beim ersten Versand erzeugt worden ist.
Die Einträge sind in den Einstellungen unter KeyVerwaltung zu finden.
- ein Gruppenschlüssel verwendet wird.

Der Schlüssel wird mit Sternchen unnenbar angezeigt, wenn dieser sichtbar gemacht werden soll, dann muss der Haken aktiviert werden.

Als weitere Option, kann der Schlüssel zur Nachricht, beim Versand in das eigene Postfach gelegt werden, damit dieser später dem Empfänger mitgeteilt werden kann.

Senden

Um nun die Nachricht verschlüsselt zu senden, wird auf den entsprechenden Button " **Sicher senden** " geklickt.

- Alternativ auf "Abbrechen" klicken oder in die erweiterten Einstellungen wechseln.

Files

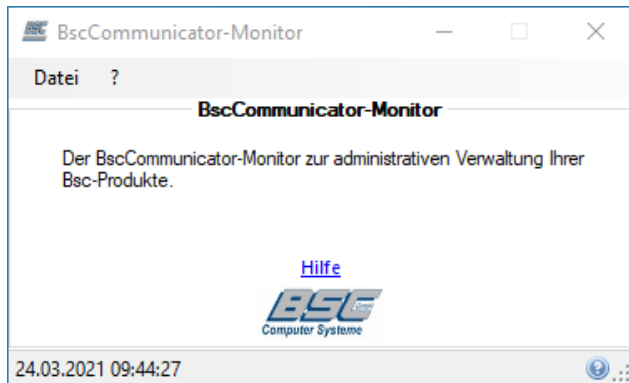
picture478-1.png	57.7 KB	28.07.2017	Anonymous
picture1-1.png	33.3 KB	28.07.2017	Anonymous
picture421-1.png	19.1 KB	28.07.2017	Anonymous
picture344-1.png	24.8 KB	20.06.2018	Anonymous

Zentrale Installation

Voraussetzung ist Safesender 3.0
(Voraussichtlich verfügbar ab Mai 2021)

BscCommunicatorMonitor

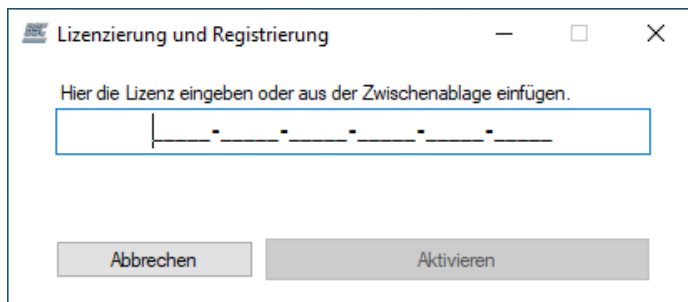
Mit dem BscCommunicatorMonitor lassen sich alle Lizenzen und administrative Einstellungen verwalten.



Lizenzierung

Um eine erworbene Lizenz zu aktivieren auf den Reiter *Lizenz aktivieren* klicken.

Im sich öffnenden Fenster kann dann die Lizenz über die Zwischenablage kopiert oder manuell eingegeben werden.



Lizenzverwaltung

Um die erworbenen Lizenzen und Benutzeraktivierungen zu verwalten auf den Reiter *Lizenzverwaltung* klicken.

In der obere Tabelle werden alle aktivierten Lizenzen angezeigt.
Über die rechte Maustaste lässt sich eine neue Lizenz aktivieren.

In der unteren Tabelle werden alle Benutzeraktivierungen der oben ausgewählten Lizenz angezeigt.
Über die rechte Maustaste lässt sich eine Benutzeraktivierung wieder freigeben, so dass sich von einem anderen Benutzer verwendet werden kann.
Außerdem lässt sich über die rechte Maustaste der Passwortschutz für die Einstellungen der einzelnen Benutzer aktivieren und deaktivieren.

LIZENZNUMMER	PRODUKT	ANZAHL	TYP	STATUS	AKTIVIERUNGSDATUM
A2VBS-8D30J-SK8MT-ALO92-RE49H-B5J8V	Safesender	5	Volllizenz	Gültig	24.03.2021 08:37
A2VBS-69F62-3C487-EBE85-EB2A1-HJ6F3	Safesender	10	Volllizenz	Gültig	24.03.2021 08:09

PRODUKT	ANZAHL	BENUTZER	COMPUTERNAME	AKTIVIERUNGSDATUM
Safesender	1	sm	PC04	24.03.2021 08:34
Safesender	1	nu	PC03	24.03.2021 08:29
Safesender	1	li	PC02	24.03.2021 08:29
Safesender	1	an	PC01	24.03.2021 08:29

Lizenzen Gesamt: 15 Lizenzen verwendet: 4

Einstellungen

Um die Default-Einstellungen für neu angelegte Benutzer festzulegen auf den Reiter *Einstellungen* unter *Safesender* klicken.

Diese Einstellungen werden dann von einem Windows-Benutzer übernommen wenn er Safesender zum ersten mal verwendet.

Safesender Einstellungen

Default-Einstellungen für neu angelegte Benutzer.

Einstellungen

immer sicher senden Verschlüsselungsstärke: 256Bit

automatische Updateinstallation

Vorgaben für Schlüssellänge und Schlüsselstärke

Großbuchstaben Zahlen Schlüssellänge: 12

Kleinbuchstaben Sonderzeichen

Einstellungen:

- immer sicher senden: gibt an, ob vor dem Senden noch einmal gefragt wird, ob sicher gesendet werden soll.
- automatische Updateinstallation: gibt an, ob bei verfügbarem Update dieses automatisch installiert werden soll.
- Verschlüsselungsstärke: Verschlüsselungsstärke des versendeten PDF's. Für Empfänger auf IOS-Geräten auf 128Bit setzen.

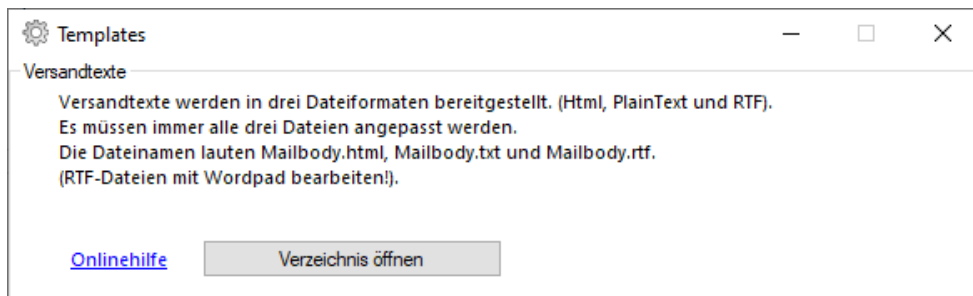
Vorgaben für Schlüssellänge und Schlüsselstärke:

- Großbuchstaben: gibt an, ob beim Erstellen eines neuen Schlüssels Großbuchstaben verwendet werden.
- Kleinbuchstaben: gibt an, ob beim Erstellen eines Schlüssels Kleinbuchstaben verwendet werden.
- Zahlen: gibt an, ob beim Erstellen eines neuen Schlüssels Zahlen verwendet werden.
- Sonderzeichen: gibt an, ob beim Erstellen eines neuen Schlüssels Sonderzeichen verwendet werden.
- Schlüssellänge: gibt an wie viele Zeichen beim Erstellen eines neuen Schlüssels verwendet werden.

Templates

Um die Templates für das PDF anzupassen auf den Reiter *Templates* unter *Safesender* klicken.

VersandTexte:



Durch einen Klick auf *Verzeichnis öffnen* gelangt man zu den Templates.

Die Templates für den Versand einer verschlüsselten E-Mail müssen in drei Dateiformaten bereitgestellt werden (Html, PlainText und RTF). Die Dateinamen lauten:

- mailbody.html
 - mailbody.txt
 - mailbody.rtf
- RTF-Dateien dürfen nur mit Wordpad bearbeitet werden. Html und Text mit einem beliebigen Editor.

Der Inhalt der Dateien kann hier individuell angepasst werden.

Um den Ursprung wieder herstellen zu können, empfehlen wir, das zuvor eine Kopie der Originaldatei angelegt wird.

Die Dateinamen dürfen nicht verändert werden!

Damit Safesender die gewünschten Informationen verarbeiten kann, werden die Dateien benötigt:

1. Mailbody - Textbeschreibung, dass der Empfänger eine verschlüsselte E-Mail erhalten hat, mit weiteren Hinweisen.

- Mailbody.html
- Mailbody.rtf
- Mailbody.txt

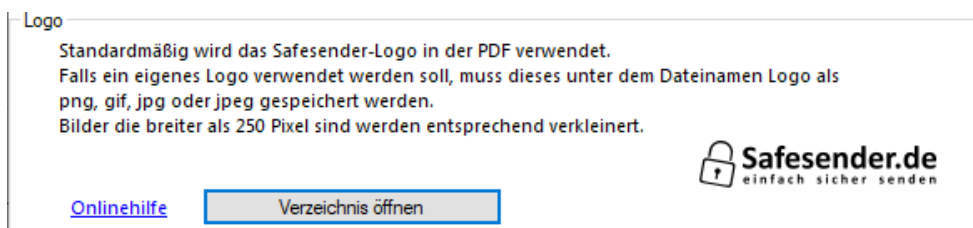
2. MailbodyPasswort - Vor dem sicheren Versand kann optional "Schlüssel in Posteingang des Absenders senden" gewählt werden. Der Inhalt dieser Nachricht wird hier definiert.

- MailbodyPasswort.html
- MailbodyPasswort.rtf
- MailbodyPasswort.txt

Variablen sind:

Betreff	#Subject#
Empfänger	#Receiver#
Datum	#Date#
Schlüssel	#Key#

Logo:



Standardmäßig wird das Safesender-Logo in der oberen, rechten Ecke des PDF's platziert.

Falls ein eigenes Logo verwendet werden soll, so muss dieses in das entsprechende Verzeichnis abgelegt werden.

Durch einen Klick auf *Verzeichnis öffnen* gelangt man zu diesem Verzeichnis.

Erwartet wird dort eine der folgenden Dateien:

- Logo.png
- Logo.jpg
- Logo.jpeg
- Logo.gif

Das Logo wird dann anstelle des Safesender-Logo's in der PDF platziert.

Bilder die breiter als 250 Pixel sind werden entsprechend verkleinert dargestellt.

Schlüsselverwaltung

Um die Schlüsselfreigabe unter den Benutzern zu verwalten auf den Reiter *Schlüsselverwaltung* unter *Safesender* klicken.

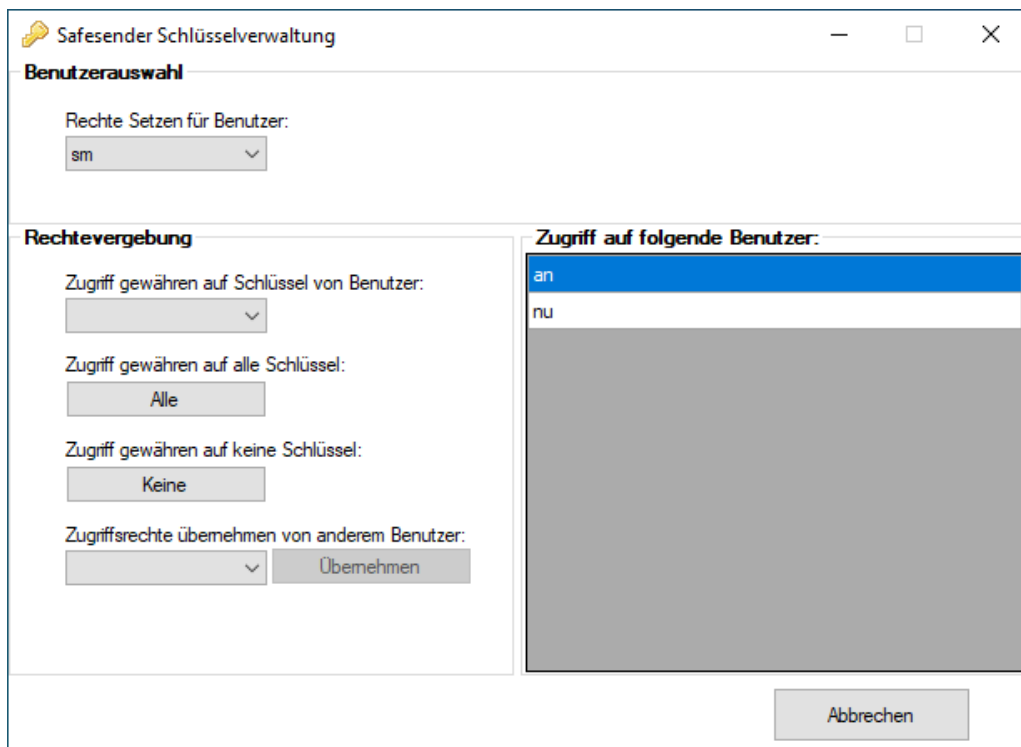
Hier kann für die einzelnen Benutzer festgelegt werden auf wessen Schlüssel sie Zugriff haben.

Mit *Zugriff gewähren auf Schlüssel von Benutzer* kann dem gewählten Benutzer Zugriff auf die Schlüssel des angeklickten Benutzers gegeben werden.

Mit *Zugriff gewähren auf alle Schlüssel* kann dem gewähltem Benutzer Zugriff auf die Schlüssel aller anderen Benutzer gegeben werden.

Mit *Zugriff gewähren auf keine Schlüssel* kann dem gewählten Benutzer der Zugriff auf alle Schlüssel außer seinen eigenen entzogen werden.

Mit *Zugriffsrechte übernehmen von anderem Benutzer* kann dem gewählten Benutzer die selben Zugriffsrechte wie der angeklickte Benutzer gegeben werden.

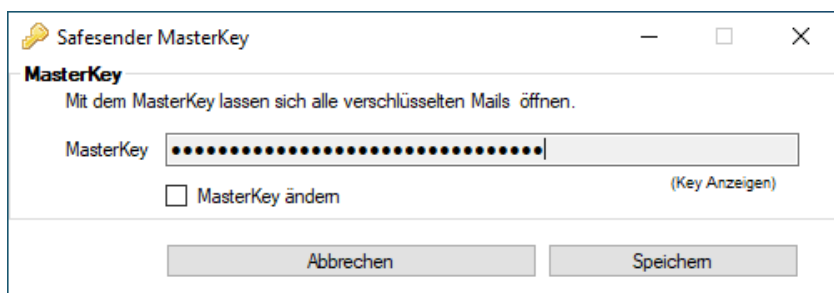


MasterKey

Um den MasterKey zu verwalten auf den Reiter *MasterKey* unter *Safesender* klicken.

Achtung!

Wenn der MasterKey geändert wird wirkt sich das nur bei neuen Benutzern aus. Bereits bestehende Benutzer behalten ihren MasterKey.



Files

Hinweise.PNG	44.2 KB	24.03.2021	Stefan Moser
Form1.PNG	12.8 KB	24.03.2021	Stefan Moser
Lizenzverwaltung.PNG	24.1 KB	24.03.2021	Stefan Moser
SafesenderMasterKey.PNG	6.64 KB	24.03.2021	Stefan Moser
SafesenderSchlüsselverwaltung.PNG	13.8 KB	24.03.2021	Stefan Moser
LizenzAktivieren.PNG	4.69 KB	24.03.2021	Stefan Moser
SafesenderEinstellungen.PNG	11.1 KB	31.05.2021	Stefan Moser
SafesenderTemplatesVersandtexte.png	9.84 KB	31.05.2021	Stefan Moser

Safesender.de

E-Mails versenden - aber sicher!

E-Mail-Nachrichten und Anhänge können sensible und vertrauliche Informationen enthalten. Diese Informationen werden am besten durch Verschlüsselung geschützt. Eine vertrauliche E-Mail wird wie gewohnt in Microsoft Outlook® verfasst. Der Empfänger benötigt keine spezielle Software zum Öffnen der Nachricht.

Diese Hilfe erläutert dem Anwender die Funktionsweisen von Safesender.de. Hier werden Hilfestellungen bei auftretenden Problemen angeboten. So wird der Anwender bei der praktischen Arbeit mit Safesender.de unterstützt. Sollte die gewünschte Lösung nicht aufgeführt sein, dann wenden Sie sich bitte an uns.

Mit Safesender.de werden vertrauliche E-Mail verschlüsselt als PDF versendet.

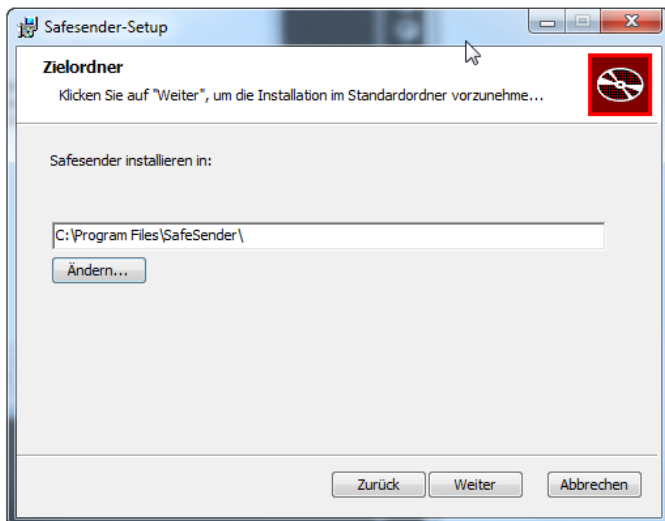
[Produktinformationen](#)
[Support](#)
[Videotutorial](#)
[Onlineshop](#)

Systemvoraussetzungen

- Microsoft Outlook® 2007/2010/2013/2016 (nur 32bit)
- Empfänger benötigt PDF-Reader (Acrobat Reader 9 oder höher)

Installation

- Das aktuelle Setup speichern und ausführen. [Download](#)
- Der Setup-Assistent öffnet sich. Auf "Weiter" klicken um fortzusetzen oder auf "Abbrechen" um den Setup-Assistenten zu beenden.
- Lizenz Bedingungen lesen und zustimmen um "Weiter" zu aktivieren.
- Auf "Weiter" klicken um den ausgewählten Installationsordner zu bestätigen.



- Auf "Installieren" klicken um die Installation zu starten.
- Safesender.de wird installiert.
- Auf "Fertig stellen" klicken um den Setup-Assistenten zu beenden

Demo-Version

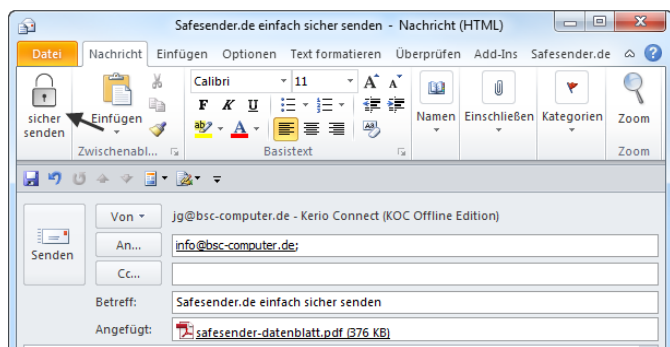
Safesender.de kann 14 Tage kostenlos getestet werden.

- Nach der Installation Safesender.de Einstellungen öffnen und "Kundenkonto eintragen" klicken.
- Es öffnet sich der Dialog "Lizenzierung und Registrierung"
- "Neues Konto erstellen" öffnen und beantragen.
- Sie erhalten eine Kundenkonto Registrierungsnummer, welche im gleichen Dialog eingegeben wird.

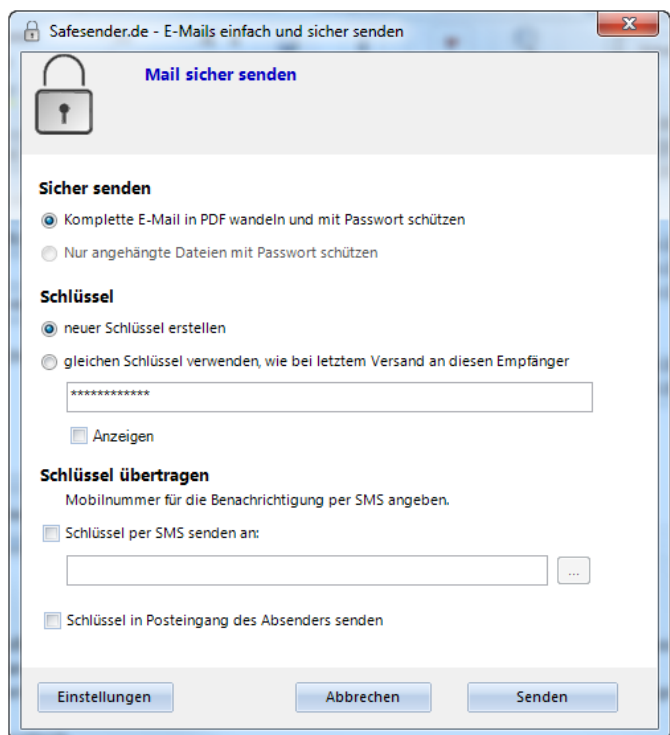
Versand

Um eine E-Mail Nachricht sicher zu senden einfach eine "Neue E-Mail-Nachricht" im Outlook öffnen und E-Mail Nachricht wie gewohnt verfassen.

- Empfänger Adresse eintragen
- Betreff eintragen
- Text schreiben und wenn gewünscht Dateien anhängen.
- Auf "sicher senden" Button klicken



- Gewünschte Einstellungen im Dialogfenster Safesender.de - E-Mails einfach und sicher senden vornehmen.



Mögliche Einstellungen sind:

Sicher senden

- Hier wird eingestellt wie die Nachricht geschützt werden soll.
 - komplette E-Mail in PDF wandeln und mit Passwort schützen
Wenn "Komplette E-Mail in PDF wandeln und mit Passwort schützen" ausgewählt wird, dann wird die komplette E-Mail Nachricht inklusive Anhang in ein Passwort geschütztes PDF umgewandelt.
Der Empfänger erhält dann eine E-Mail Nachricht mit einem Standardtext, der darauf hinweist, dass sich im Anhang ein Passwort geschütztes PDF befindet.
 - Nur angehängte Dateien mit Passwort schützen
Wenn "Nur angehängte Dateien mit Passwort schützen" ausgewählt wird, dann werden nur die Anhänge der Nachricht als Passwort geschütztes PDF dem Empfänger als E-Mail gesendet.
Die E-Mail selber wird ungeschützt übertragen.
Wenn sich kein Anhang in der E-Mail befindet, dann kann diese Option nicht ausgewählt werden.

Schlüssel erzeugen

- Hier wird automatisch ein Schlüssel erzeugt.
Diesen Schlüssel muss der Empfänger benutzen um das passwort geschützte PDF zu öffnen.
 - neuen Schlüssel erstellen
Ist "neuen Schlüssel erstellen" gewählt, dann wird automatisch ein neuer Schlüssel generiert.
Um sich den Schlüssel anzeigen zu lassen muss der Haken bei "Anzeigen" aktiviert werden.
Der Schlüssel kann individuell angepasst werden. Hierzu einfach einen neuen Schlüssel in das Textfeld eintragen.
 - gleichen Schlüssel verwenden, wie bei letztem Versand an diesen Empfänger

Ist "gleichen Schlüssel verwenden, wie bei letztem Versand an diesen Empfänger" gewählt, dann wird der selbe Schlüssel, wie beim letzten Versand an diesen Empfänger verwendet.

Wenn der Haken bei "Anzeigen" aktiviert wird, dann wird der hinterlegte Schlüssel im Klartext angezeigt.

Schlüssel übertragen

- Wenn der Haken bei "Schlüssel in Posteingang des Absenders senden" aktiv ist, dann wird dem Absender eine E-Mail in den Posteingang gelegt welche folgende Informationen beinhaltet:
 - Betreff der E-Mail
 - Empfängeradresse
 - Versanddatum
 - verwendeter Schlüssel
- Mobilnummer für die Benachrichtigung per SMS abgeben
- Um Die E-Mail Nachricht sicher zu senden auf den "Senden" Butten klicken.

Einstellungen

Einstellungen können unter dem Reiter "Safesender.de" in der neuen E-Mail oder im Reiter "Nachrichten" nach klick auf "sicher senden" vorgenommen werden.

- Button "Neue E-Mail-Nachricht" klicken
- Reiter "Safesender.de" wählen
- "Einstellungen" klicken und öffnen
- oder über den "sicher senden" Button im Dialogfenster Safesender.de - E-Mails einfach und sicher senden unten links.
- Mögliche Einstellungen sind über die Reiter "Lizenz", "Versandinstellungen", "MasterKey", "Proxy" und "Über" erreichbar.

Lizenz

- Unter "Einstellungen" Reiter "Lizenz" kann ein Kundenkonto angelegt und Lizenzen installiert werden.

Neues Konto erstellen

Um ein Neues Kundenkonto anzulegen wie folgt vorgehen.

- Safesender.de "Einstellungen" öffnen, auf "Kundenkonto eintragen" klicken. Dialogfenster Lizenzierung und Registrierung öffnet sich.
- "Neues Konto erstellen" klicken. Es öffnet sich der Assistent zur Aktivierung. "Weiter" klicken.
- Registrierungsdaten eintragen und "Weiter".
- Eingegebene Daten prüfen und zum Abschluss auf "Speichern" klicken.
- Dialogfenster Registrierung erfolgreich mit "OK" bestätigen
- Die Nummer für das neu angelegte Kundenkonto wurde nun per E-Mail an die angegebene Adresse gesendet.
- Im Dialogfenster Lizenzierung und Registrierung Kundenkonto Nummer eintragen und mit "Speichern" bestätigen.

Kundenkonto eintragen

Die Kundenkonto Nummer, welche per E-Mail zugestellt worden ist, muss nun unter Safesender.de Einstellungen, Lizenz, Kundenkonto eingetragen werden.

- Mit Klick auf "Kundenkonto eintragen" öffnet sich das Fenster Lizenzierung und Registrierung.
- hier nun die Nummer des Kundenkontos eingeben und "Speichern" klicken um es zu aktivieren.
Sollte die Kundenkonto Nummer nicht vorliegen, dann kann per klick auf "Kontodaten vergessen" die Kundenkonto Nummer erneut angefordert werden.
Hierzu die E-Mail Adresse des bereits registrierten Kundenkonto eintragen und die Kundenkonto Nummer erneut anfordern.

Lizenzen installieren

Im Fenster Safesender.de Einstellungen kann, sofern dies noch nicht nach der Kundenkonto Aktivierung geschehen ist, eine erworbene Lizenz installiert werden.

- Fenster Safesender.de Einstellungen öffnen.
- Auf "Lizenzen installieren" klicken.
- Lizenz eingeben und mit "speichern" bestätigen
- Nun wird die installierte Lizenz angezeigt.

Lizenzen gesamt:	15
Lizenzen aktiviert:	2
Lizenznehmer / Unternehmen:	BSC Computer Systeme GmbH
SMS Lizenzen (Registrierung erforderlich)	
SMS-Guthaben:	0

[Lizenzen installieren](#)



Versandinstellungen

Unter dem 2. Reiter "VersandEinstellungen" ist der Haken aktiv, wenn bei jedem E-Mail Versand nachgefragt werden soll ob ein sicherer E-Mail Versand gewünscht ist.

MasterKey

Im Reiter "MasterKey" wird ein persönlicher Schlüssel vergeben.

Mit dem persönlichen MasterKey können alle mit diesem System erzeugten Dokumente geöffnet werden.

Auf (Key anzeigen) klicken um sich den MasterKey anzeigen zu lassen. Haken aktivieren, wenn ein MasterKey verwendet werden soll.

Der MasterKey kann in die Zwischenablage kopiert werden, hierzu auf den entsprechenden Button klicken.

Auf den Button "MasterKey ändern" klicken um den MasterKey zu ändern.

- Es öffnet sich das Dialogfenster "MasterKey ändern"
- Haken bei "MasterKey ändern" setzen, damit die Eingabe aktiviert wird.
- Gewünschten neuen Schlüssel eintragen.
- "Speichern" Button klicken um den MasterKey zu ändern.
- Dialogfenster "MasterKey ändern?" mit "Ja" bestätigen, wenn gewünscht.
- Eingaben/Änderungen mit dem "Speichern" Button bestätigen.

Proxy

Unter dem Reiter "Proxy" können Proxyeinstellungen vorgenommen werden, wenn dies erforderlich ist.

Autoren

- Jörg Geduhn
- Reinhard Müller

Anmerkungen und Ergänzungen über das [Kontaktformular](#) mitgeteilt werden können.

Copyright

BSC Computer Systeme GmbH

Gewerbestraße 75

79194 Gundelfingen

Telefon: 0761 50459 0

www.bsc-computer.de



bsc-computer.de

© 2015 BSC Computer Systeme GmbH

Files

safesender-logo.png	51.2 KB	17.07.2015	Anonymous
safesender-zielordner.png	24.6 KB	17.07.2015	Anonymous
safesender-sicher-sendern.png	50.1 KB	20.07.2015	Anonymous
safesender-einstellungen.png	45.6 KB	20.07.2015	Anonymous
safesender-lizenzen.png	8.73 KB	20.07.2015	Anonymous
bsc-computer-systeme-gmbh.png	13.1 KB	20.07.2015	Anonymous